



மாகாணக் கல்வித் திணைக்களம்
வடக்கு மாகாணம்
சுய கற்றல் கையேடு - 2020
சித்திரக்கலை

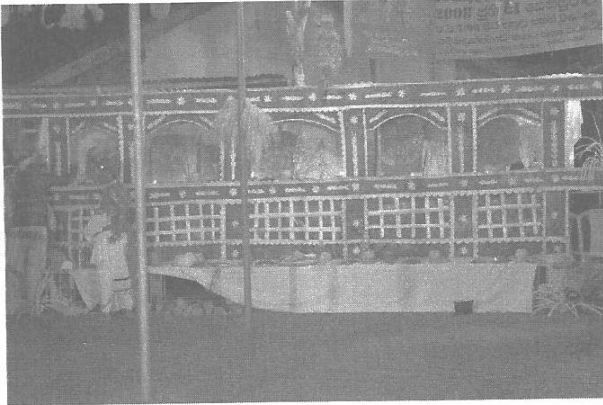


தரம் 8

❖ **பண்டைய காலத்து சாந்திக்கிரிகைகளில் கலை அம்சங்கள்**

- பண்டைய காலத்தில் சாந்திக்கிரிகைகள் நடத்தப்பட்டமைக்கான காரணம் **நோய்கள் குணப்படுத்தல், சௌபாக்கியம், செழிப்பு** என்பவற்றிற்காகும்.
- சிங்கள மக்களிடையே காணப்படும் சாந்திக்கிரிகை முறைகளாவன **கொஹொம்ப கங்காரிய, தொவொல் மடுவ, பஹன் மடுவ** என்பனவாகும்.
- சைவத் தமிழ் மக்களிடையே காணப்படும் ஆலயத்துடன் தொடர்புபட்ட சாந்திக்கிரிகை **குப்பாபிஷேகம்** முக்கியமானதாகும்.

i. **கொஹொம்ப கங்காரிய**



- மலைநாட்டு பிரதேசத்தின் பிரதான சாந்திக்கிரிகை **கொஹொம்ப கங்காரிய** ஆகும்
- **வேப்பிலைத் தெய்வத்தை ஆதாரமாக கொண்டு** கொஹொம்ப கங்காரிய கிரிகை **அனூராதபுரம் மகாமேகவனத்தில்** ஆரம்பமானது
- இக் கிரிகையின் முக்கிய அலங்கரிப்பு **“மடு செரலி”** எனப்படும் **கொட்டகை அலங்கரிப்பு** ஆகும்

- இவ் அலங்கரிப்புகளை செய்ய குருத்தோலை, சேம்பு இலை, வாழைத்தண்டு, உட் கூரை அலங்காரத்திற்காக தென்னம்பூ,கமுகம்பூ ,வெற்றிலை,நாக இலை என்பன பயன்படும்.

ii. தொவொல் மடுவ

- தாழ்நில பிரதேசத்தின் பிரதான சாந்திக்கிரிகை தொவொல் மடுவ ஆகும்
- தொவொல் மடுவ கிரிகை பத்தினித் தெய்வம், தொவொல் தெய்வத்தை அடிப்படையாக கொண்டு செய்யப்படுகிறது.
- இச் சடங்கு சேரமான் எனப்படும் அரசனுடைய தலையில் ஏற்பட்ட நோயை குணப்படுத்தும் நோக்குடன் நிகழ்த்தப்பட்டது.



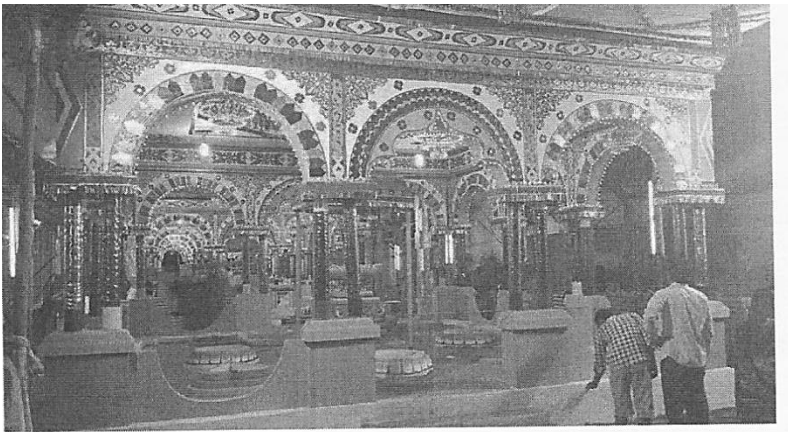
- இக் கிரிகைக்காக “யஹன்” (தெய்வ ஆபரணங்கள் வைக்கப்படும் கொட்டகை) அலங்கரிப்பிற்கு செவ்விளநீர் ,தென்னை,கமுகு, பேரீட்சை குலைகள், வாழைத்தண்டு, சேம்பு இலைகள்,குருத்தோலை பயன்படுத்தப்படும்.
- இக் கொட்டகை அலங்காரத்திற்கு பயன்படும் தோரணங்கள் மற்றும் குருத் தோலை அலங்காரங்களாவன
 - பத்தினி தோரணம்
 - தொவொல் தோரணம்
 - குருத்தோலை அலங்கரிக்கப்பட்ட காலபந்த மரம் ஆகும்

iii. பஹன் மடுவ



- சப்பிரகமுக நடன பாரம்பரியத்துடன் தொடர்புபட்ட சாந்திக்கிரிகை “பஹன் மடுவ” ஆகும்
- “பஹன் மடுவ” சடங்கு சேரமான் எனப்படும் அரசனுடைய தலையில் ஏற்பட்ட நோயை குணப்படுத்தும் நோக்குடன் நிகழ்த்தப்பட்டது.
- “பஹன் மடுவ” கிரிகை பத்தினித் தெய்வம், தொவொல் தெய்வத்தை அடிப்படையாக கொண்டு செய்யப்படுகிறது.
- இக் கிரிகையின் முக்கிய அலங்கரிப்பு -
 - “யஹன்” எனப்படும் கொட்டகை அலங்கரிப்பு
 - தோரண வேலைப்பாடு
- இங்கு பயன்படுத்தப்படும் தோரணங்கள் -
 - பத்தினி தோரணம்
 - தொவொல் தோரணம்
- இக் கிரிகை அலங்கரிப்பிற்கு செவ்விளநீர் ,தென்னை, கமுகு, பேரீட்சை குலைகள், வாழைத்தண்டு, சேம்பு இலைகள்,குருத்தோலை பயன்படுத்தப்படும்.

iv. குப்பாபீஷேகம்



- இந்துக்கோயில்களில் 12 ஆண்டுகளுக்கு ஒரு முறை நைமித்திய பூஜைகளில் இழக்கப்படும் சக்தியை பெறுவதற்கும், புதிதாக அமைக்கப்பட்ட கட்டடங்களுக்கு தேவையான சக்தியை பெறவும் நடாத்தப்படுகிறது.
- குப்பாபிஷேக கிரிகையின் முக்கிய அலங்காரிப்புகள்.-
 - ஆலயத்தின் உள்ளே அல்லது வெளியே கொட்டகை அமைக்கப்படல்
 - கொட்டகைத் தூண்களை வர்ணத்துணிகளால் அலங்கரித்தல்
 - யாகசாலை அமைக்கப்படல்
 - பிரதான நுழைவாயிலில் தெய்வங்களின் வாகனவரு கொண்ட கொடிகளால் அலங்கரித்தல்
- இக் கிரிகை அலங்கரிப்பிற்கு பயன்படுத்தப்படும் இயற்கைப்பொருட்கள் - மாம்பலகை,வாழைமரம்,கரும்பு,மாவிலை,குருத்தோலைகள்,தென்னம்பூ,கமுகம்பூ,தேங்காய்,பூச் சரம்,பூமாலை
- இக் கிரிகை அலங்கரிப்பிற்கு பயன்படுத்தப்படும் அலங்கார அலகுகள் - தாமரைப்பூ,அல்லிப்பூ,வட்டம்,சதுரம்

அலகு -02

❖ பாரம்பரிய மட்பாண்டக் கைத்தொழில்.

- இலங்கையில் அகழ்வராய்ச்சியின் போது மட்பாண்டங்கள் கிடைக்கப்பெற்ற இடங்கள். யாழ்ப்பாணம் கந்தரோடை,அனுராபுரம்,பொலநறுவை,கண்டி போன்றவையாகும்.
- இலங்கையில் உருவாக்கப்படும் மட்பாண்டங்கள் பயன்பாடு
 - வீட்டுப் பாவனைப் பொருட்கள்- உதாரணம் - குடம், பாளை ,சட்டி, அரிக்கன் சட்டி
 - சமயத் தேவைக்கான பொருட்கள்- உதாரணம் - கெண்டி, விளக்கு, சிலம்பு, பாத்திரம், கறுப்புச்சட்டி , சிட்டி
 - கட்டடத்தேவைக்காக பயன்படுத்தும் பொருட்கள் - உதாரணம் - கூரை யோடு, முகட்டோடு, வடிம்பு ஓடு
 - பாரம்பரிய மட்பாண்ட பொருட்கள்- உதாரணம் - சட்டி ,கோபுரக்கலசம், பூச்சாடி
 - கைத்தொழில் சார்ந்த மட்பாண்ட பொருட்கள்- உதாரணம் - உலைச்சட்டி, புடக்குகை, கனலடுப்பு

- ஆரம்பகாலத்தில் மட்பாண்டம் உற்பத்தி செய்யப்பட்ட முறைகள்
 - கையால் பொருட்களை செய்தல்
 - வளைச் சில்லை பயன்படுத்தி பொருட்களை செய்தல்
- தற்காலத்தில் மட்பாண்டம் உற்பத்தி செய்யப்பட்ட முறைகள்
 - பாதங்களால் இயக்கப்படும் வளைசில்லு
 - கைகளினால் இயக்கப்படும் வளைசில்லு
 - அப்புதலும் வெட்டியெடுத்தலும் (களிவளையல், களித்தகடுகளை பயன்படுத்தி ஆக்குதல்)
- பாதங்களால் இயக்கப்படும் வளைசில்லினால் உருவாக்கப்படும் பொருட்கள் - பூச்சாடி, குடம், கூசா, சட்டி
- கைகளினால் இயக்கப்படும் வளைசில்லினால் உருவாக்கப்படும் பொருட்கள் - பெரியளவிலான பீப்பா, போச்சி போன்ற பொருட்கள்
- அப்புதலும் வெட்டியெடுத்தலின் முலம் உருவாக்கப்படும் அலங்காரப் பொருட்கள் சுவர் தகடு, செதுக்கல் தகடு, கோபுர கலசம், சிறு களிமண் சிலை,கெண்டி



- மட்பாண்ட அலங்காரமிடப்படும் முறைகள்
 - ஈர மட்பாண்டத்தில் சாயத்தால் அலங்காரமிடல்
 - அச்சின் முலம் அலங்காரமிடல்
 - சுட்ட மட்பாண்டத்தில் சாயத்தால் அலங்காரமிடல்
 - வெயிலில் உலரவிட்டபின் கூரான உபகரணத்தால் அலங்காரமிடல்
- மட்பாண்ட அலங்காரத்திற்கு பயன்படுத்தப்படும் அலங்காரங்கள் இரட்டைச்சுழி, நீரலை ,சீப்புரு, பலாப்பெத்தி,தனியிழை,ஈரிழை, லியவெல,பேரண்ட பட்சி,அன்னப்பட்சி
- தற் காலத்தில் மட்பாண்டக் கைத்தொழில்கள் அமைந்துள்ள பிரதேசங்கள் களனி,கேகாலை,அனூராதபுரம்,குருநாகலை,மாத்தறை,களுத்துறை (பண்டைய காலத்தில் களனி ,வடக்கில் ஒட்டுசுட்டான் பிரபல்யம் பெற்றது)

- வடக்கு கிழக்கு மாகணங்களில் தற் காலத்தில் மட்பாண்டக் கைத்தொழில்கள் அமைந்துள்ள பிரதேசங்கள்
 - கிளிநொச்சி – தர்மபுரம், விசுவமடு
 - முல்லைத்தீவு – புதுக்குடியிருப்பு, முள்ளியவளை
 - மன்னார்- நாச்சிக்குடா, மடுக்கரை
 - யாழ்ப்பாணம் -கல்வியங்காடு, கொடிகாமம், சங்காளை
 - வவுனியா – நொச்சிகாமம்
 - மட்டக்களப்பு – ஏறாவூர், களவாஞ்சிக்குடி, பெரிய போர்தீவு

அலகு -03

❖ பாரம்பரிய பித்தளைக் கைத்தொழில்.

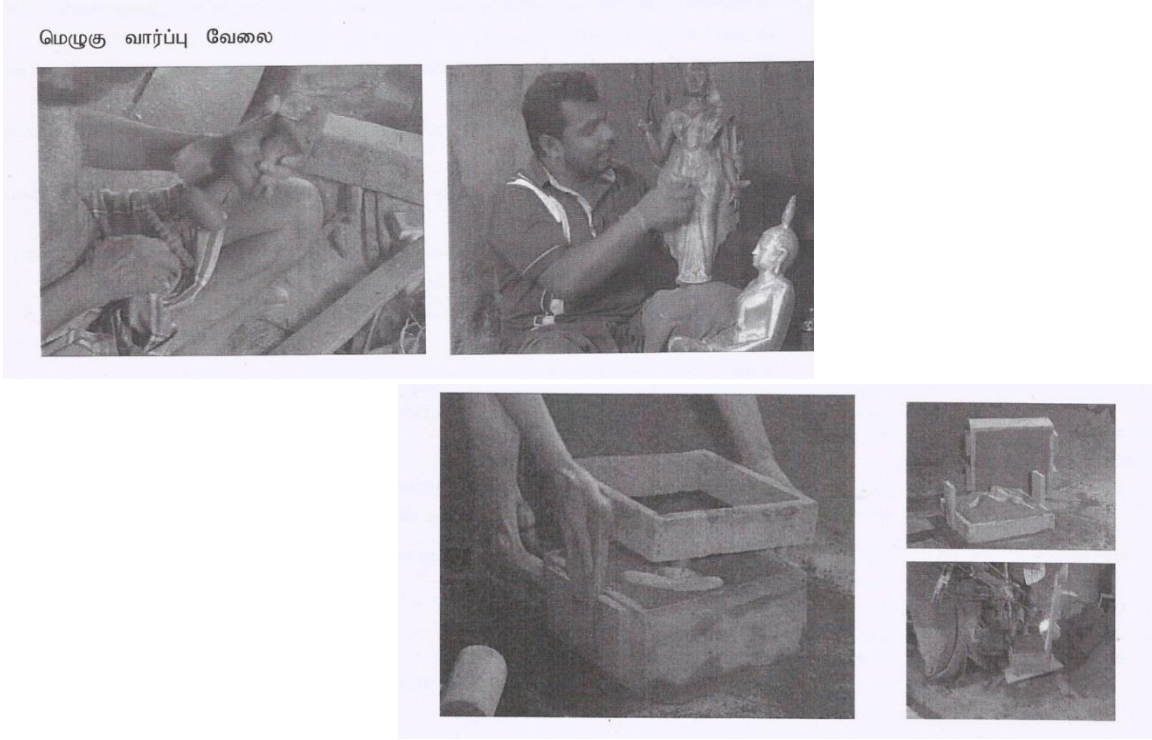
- கி.மு 1200 ஆண்டு காலத்தில் இருந்து செய்யப்பட்டு வரும் பித்தளை வேலைக்கு பயன்படும் மூலப் பொருள் செம்பு, நாகம் ஆகும்
- இலங்கையில் உருவாக்கப்படும் பித்தளைத் பொருட்களின் பயன்பாடு -
 - பாவனைப் பொருட்கள்- உதாரணம் - கூசா, பாக்குவெட்டி, பாளை ,கெண்டி,கேத்தல்,தட்டு,நகைப்பெட்டி ,குத்துவிளக்கு, வெற்றிலைதட்டு
 - கட்டடத்தேவைக்காக பயன்படுத்தும் பொருட்கள் - உதாரணம் - பிணைச்சல்.பூட்டுத்தட்டு,சாவிப்பிணையல்,ஆணி
 - சமயத் தேவைக்கான பொருட்கள்- உதாரணம் – தாதுப்பேளை, தந்ததாது வைக்கும் பேளை, சைத்திய கொத்த(சிகரம்), புத்தசிலை,விளக்கு , தட்டம்,பாத்திரம், ஆலவட்டம், மணி
 - அழகுக்காக வைக்கப்படும் பொருட்கள் - உதாரணம் - சுவர் அலங்காரம், விலங்குருவங்கள்.
- பாரம்பரிய முறையில் பித்தளை பொருட்கள் உற்பத்தி செய்யப்பட்ட முறைகள் -
 - தகட்டு வேலை
 - வார்த்தல் வேலை

1. தட்டுதல் வேலை (தகட்டு வேலை)



- பித்தளை தகட்டை அழகுபடுத்தவும் பொருளின் வடிவத்தை சரியான வடிவில் அமைக்கவும் தகட்டு வேலை முறை பயன்படுகிறது. இம் முறையில் அலங்காரம் **பதித்தல்,புடைத்தல்** மூலம் இடப்படுகிறது
- தகட்டு வேலை மூலம் உருவாக்கப்படும் பொருட்கள் - **தட்டம் ,தாம்பாளம், வெற்றிலைத்தட்டம், திற்ப்பு துளைத்தகட்டு, நகைப்பெட்டி திருவாசி**
- வார்த்தல் முறையென்றால் **தயாரிக்கப்பட்ட ஒரு அச்சில் பித்தளையை உருக்கி வார்த்து பொருட்களை உற்பத்தி** செய்தலாகும்.
- உலோகத்தில் வார்த்தல் முறையில் சிலை அமைக்கும் போது மாதிரிப் பொருள் **மெழுகில்** உருவாக்கப்படும்
- தற்காலத்தில் பித்தளைப் பொருட்கள் உற்பத்தி செய்யப்பட்ட வார்த்தல் முறைகள் -
 - **மெழுகு வார்த்தல் முறை**
 - **களிமண் வார்த்தல் முறை**
- மெழுகு வார்த்தல் முறையில் பயன்படும் மூலப் பொருட்கள் - **வெண்களி ,மணல் ,மெழுகு**
- மெழுகு வார்த்தல் முறையில் உருவாக்கப்படும் பொருட்கள் - **தந்ததாது வைக்கும் பேளை, சைத்திய கொத்த(சிகரம்)**
- களிமண் வார்த்தல் முறையில் பயன்படும் மூலப் பொருட்கள் - **களிமண்,ஒட்டுத்தூள்,மணல் ,வெனடநைட் சிலிக்கா**
- களிமண் வார்த்தல் முறையில் உருவாக்கப்படும் பொருட்கள் - **குத்து விளக்கு, பூச்சாடி, தாளம், நகைப்பெட்டி**
- பித்தளை வேலைக்கு பயன்படுத்தப்படும் உபகரணங்கள் - **அரம், உளி ,சுரான ஆயுதம்**

- பயன்படுத்தப்படும் அலங்காரங்கள் -
லியவெல, பேருண்டபட்சி, ஹம்சபுட்டுவ, சூரியன், சந்திரன், பலாப்பெத்தி

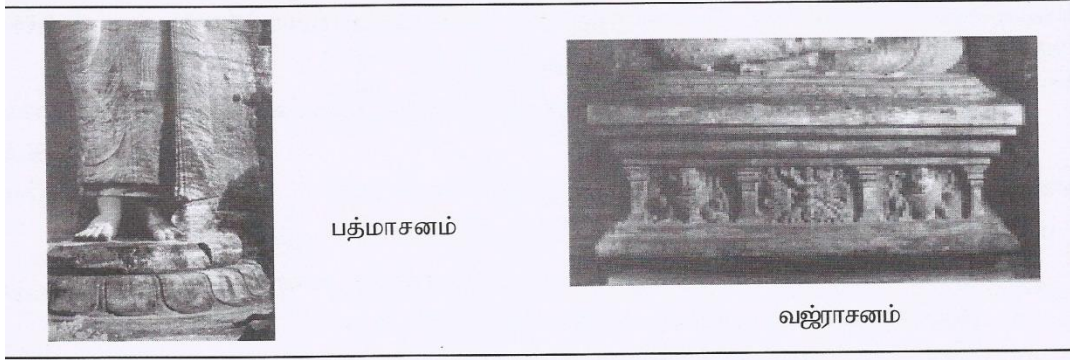


- இலங்கையில் பித்தளை வேலைக்கு பிரசித்தி பெற்ற இடங்கள்-
 - கண்டி - பிலிமத்தலாவ ,கிரிவவுள், தவுலுவல ,நந்தரம் பொத்த
 - மாத்தறை - பெலி அத்த ,அங்குலுமடுவ
 - யாழ்ப்பாணம் - வண்ணார் பண்ணை
 - மட்டக்களப்பு -பெரிய போரதீவு

அலகு -04

❖ புத்தசிலைகளின் ஆசனங்கள்

- சகல புத்த சிலைகளும் பீடமொன்றின் மேல் அமைக்கப்படும் அவை இரு வகைப்படும் அவை வச்சிராசனம் ,பத்மாசனம் ஆகும்
- வச்சிராசனத்தில் காணப்படும் வடிவங்கள் வச்சிராயுத உருவம், சிங்க உருவம் ஆகும்.
- பத்மாசனம் தாமரை வடிவம் காணப்படும்.



- புத்தசிலைகளின் அமர்ந்திரு ஆசன முறைகள் மூன்று வகைப்படும் அவை **பத்மாசனம், வீராசனம், பத்திராசனம்** ஆகும்.
- இடப்பாதத்தின் மீது வலது பாதம் இருக்கும் தன்மையில் காணப்படும் புத்தசிலையின் ஆசனமுறை **வீராசனம்** ஆகும்.
- அடிப்பாதங்கள் இரண்டும் மேல் பக்கம் சமமாக இருக்கும் தன்மையில் காணப்படும் புத்தசிலையின் ஆசனமுறை **பத்மாசனம்** ஆகும்
- சிறிய ஆசனம் மீது அமர்ந்து கால்கள் இரண்டும் கீழே தொங்க விட்ட நிலையில் காணப்படும் புத்தசிலையின் ஆசனமுறை **பத்திராசனம்** ஆகும்
- இலங்கையில் அதிகமான புத்தசிலைகள் அமர்ந்திருக்கும் ஆசன முறை **வீராசனம்** ஆகும்
- இந்தியாவில் அதிகமான புத்தசிலைகள் அமர்ந்திருக்கும் ஆசன முறை **பத்மாசனம்** ஆகும்.



வீராசனம்

பத்மாசனம்


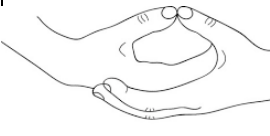




பத்திராசனம்

❖ புத்தசீலைகளில் காணப்படும் முத்திரைகள்

- சிற்பங்களில் முத்திரைகள் பெரும்பாலும் கைகள் மூலம் முத்திரை வெளிப்படுகிறது.

முத்திரை	கையமைப்பு
<ul style="list-style-type: none"> • முளங்கை மடிக்கப்பட்டு முன்னோக்கி காட்டப்படும் அபய முத்திரை அபயம் அல்லது விடுதலையைக் குறிக்கிறது. 	<p>ABHAYA MUDRA</p>
<ul style="list-style-type: none"> • கைகளின் முளங்கை மடிக்கப்பட்டு உள்ளங்கைகளும், விரல்களும் ஒன்றாக இணைந்து காண்பிக்கப்படும் நமஸ்கார முத்திரை வேண்டுகல் / பிரார்த்தனை வெளிப்படுத்துகிறது 	
<ul style="list-style-type: none"> • இரண்டு கைகளையும் உடலுக்கு குறுக்காக கட்டிய நிலையில் காணப்படும் முத்திரை பாவத்துக்க துக்கிந்த முத்திரை ஆகும் 	<p>லட்சுமி ஸ்வரூபம்</p>
<ul style="list-style-type: none"> • உள்ளங்கை முன்னோக்கியிருப்பதுடன் பெருவிரல் மீது ஆட்காட்டி விரல் மீது ஆட்காட்டி விரல் தொங்கும் நிலையில் காணப்படும் விதர்க்க முத்திரை குறிப்பது பிரச்சனை தீர்த்தல் ஆகும் 	

<ul style="list-style-type: none"> • உள்ளங்கை முன்னோக்கி தெரியும் வண்ணம் தொங்கவிடப்பட்ட நிலையில் காணப்படும் வரத முத்திரை குறிப்பது வரம் அளித்தல் ஆகும் 	 <p>VARADA MUDRA</p>
<ul style="list-style-type: none"> • இடது கைமேல் வலது கையை வைத்தபடி காணப்படும் முத்திரை தியானமுத்திரை ஆகும் 	 <p>Dhvana Mudra</p>
<ul style="list-style-type: none"> • சீடர்களுக்கு உபதேசம் செய்யும் நிலையில் காணப்படும் புத்த சிலை பெரும்பாலும் குறிக்கும் முத்திரை தர்மசக்கர முத்திரை ஆகும். 	
<ul style="list-style-type: none"> • பூமியை நோக்கியபடி கையை தொங்கவிட்டபடி காணப்படும் முத்திரை பூமிப்பரிசு முத்திரை ஆகும் 	

அலகு -05

❖ இந்து சிலைகளின் ஆசனங்கள்

- இந்து சிலை வீற்றிருக்கும் பீடம் ஆசனம் எனப்படும் இது இரு வகைப்படும் அவை பத்மாசனம் ,பத்திராசனம் ஆகும்.
- பத்மாசனம் தாமரை மலரிதழ்களால் அலங்கரிக்கப்பட்ட நீள்வட்ட வடிவுடையதாக காணப்படும்



பத்மாசனம்



பத்திராசனம்

- பத்திராசனம் செவ்வக வடிவுடையதாக காணப்படும்
- இந்து சிலைகளின் அமர்ந்திரு ஆசன முறைகள் மூன்று வகைப்படும் அவை
 - லலிதாசனம்
 - இராஜலீலாசனம்
 - பரியங்க ஆசனம்
- பீடத்திடத்தின் மீது அமர்ந்த நிலையில் ஒரு பாதம் மடிக்கப்பட்டு மற்றய பாதம் தொங்கவிடப்பட்ட நிலையில் காணப்படும் ஆசனமுறை லலிதாசனம் ஆகும்.



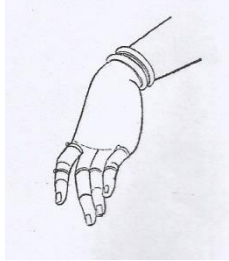



லலிதாசனம்

இராஜலீலாசனம்

பரியங்க ஆசனம்

❖ இந்து சிற்பங்களில் முத்திரைகள்

- இந்து சிற்பங்களில் முத்திரைகள் மூலம் வெளிப்படுத்தப்படுவது குண இயல்பும், பாவவெளிப்பாடும் ஆகும்.
- இந்து சிற்பங்களில் காணக் கூடிய முத்திரைகள் -
 - அபய முத்திரை
 - கஜஹஸ்த முத்திரை
 - நமஸ்கார முத்திரை
 - வரத முத்திரை
 - விதர்க்க முத்திரை
 - கடகஹஸ்த முத்திரை
 - லோலஹஸ்த முத்திரை

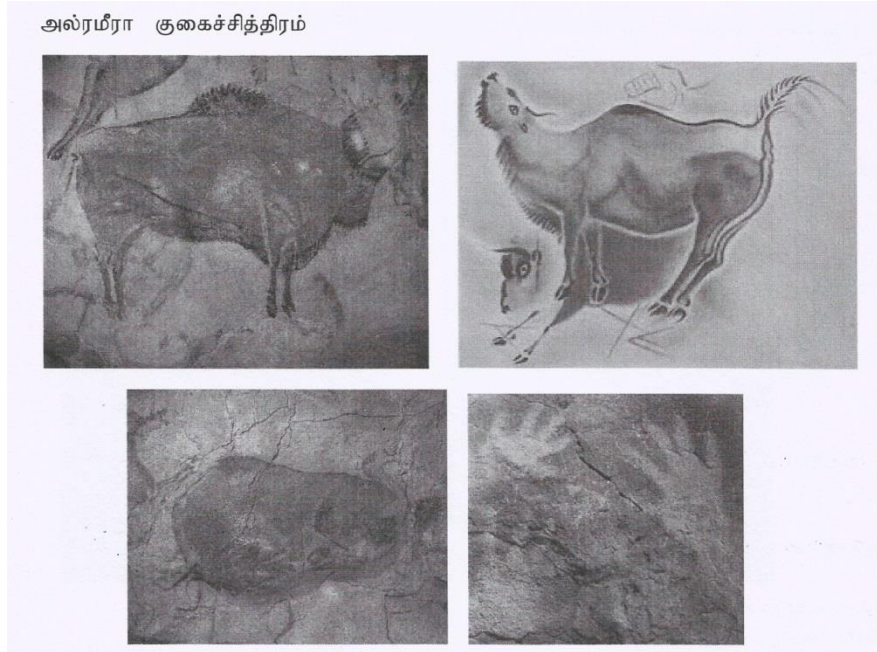
முத்திரை	அமைப்பு
<ul style="list-style-type: none"> யானையின் தும்பிக்கை வடிவில் உள்ளங்கைகளும் விரல்களும் கீழ் நோக்கி நீட்டப்பட்டுள்ள நிலையில் காணப்படும் முத்திரை கஜஹஸ்த முத்திரை ஆகும். கஜஹஸ்த முத்திரை குறிப்பது தடைகள் நீக்கப்பட்டு விடுதலை அளிப்பதை ஆகும். 	
<ul style="list-style-type: none"> வரத முத்திரை வரமளிக்கும் தன்மையில் கையினை கீழே தொங்க விடப்பட்ட நிலையில் உள்ளங்கையும் விரல்களும் முன்னோக்கிய விதத்தில் காணப்படும். 	
<ul style="list-style-type: none"> கீழே தொங்க விடப்பட்ட நிலையில் உள்ளம் கையும் விரல்களும் பூமியை நோக்கிய படி இருக்கும் நிலையில் காணப்படும் முத்திரை லோலஹஸ்த முத்திரை ஆகும் 	
<ul style="list-style-type: none"> பொருளொன்றை பிடித்திருக்கும் தன்மையில் விரல்கள் காணப்படும் முத்திரை கடகஹஸ்த முத்திரை ஆகும். 	

அலகு -06

ஐரோப்பாவின் வரலாற்றுக்கு முற்பட்ட கால ஓவியங்கள்

- ஐரோப்பாவின் வரலாற்றுக்கு முற்பட்ட கால ஓவியங்கள் காணப்படும் இடங்கள்
 - ஸ்பானிய அல்ரா மீராக்குகை
 - பிரான்ஸ் லாஸ்கோ குகை
 - பொண்டிதகோமே குகை
 - கோகுல் குகை

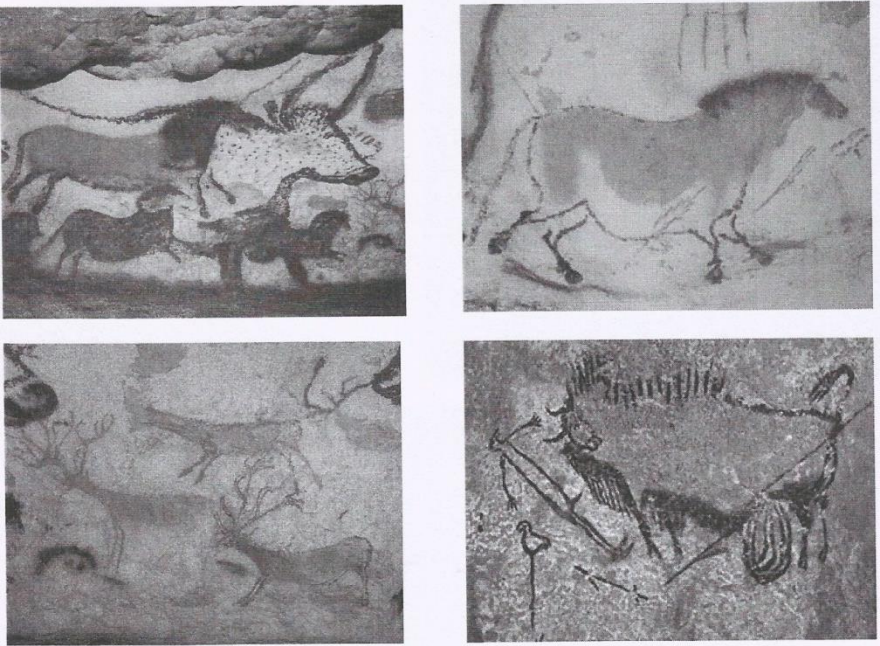
- இங்கு காணப்படும் ஓவியங்கள் வரையப்பட்டுள்ள நுட்பங்கள் -
 - இரேகைச்சித்திரம்
 - வர்ணச்சித்திரங்கள்
 - கற்சுவரை சுரண்டி நிர்மாணித்த உருவங்கள்
 - அச்சுப்பதித்தல் (கைப்பதிவு)
- இச் சித்திரங்களை வரைய பயன்படுத்தப்பட்ட பொருட்கள்- கரி, வெண்களி, பிரணிகளின் இரத்தம், முருகைக்கல், மண் (இப் பொருட்கள் நீர், பிசின்கலந்து பயன்படுத்தப்பட்டுள்ளது)
- இச் சித்திரங்களுக்கு வர்ணந்தீட்ட பெரும்பாலும் பயன்படுத்தப்பட்டுள்ள வர்ணங்கள் கறுப்பு, கரும் சிவப்பு, கபிலம், சாம்பல், வெள்ளை ஆகும்.
- **அல்ராமீராக்குகை சித்திரங்கள்**



- அல்ராமீராக்குகை சித்திரங்கள் வரையப்பட்ட காலப்பகுதி கி.மு. 150000 -10000 ஆகும்.
- இவ் ஓவியங்கள் வரையப்பட்டுள்ள நுட்பங்கள் - இரேகைச்சித்திரம் , வர்ணச்சித்திரங்கள், கற்சுவரை சுரண்டி நிர்மாணித்த உருவங்கள், அச்சுப்பதித்தல் (கைப்பதிவு)

- இங்கு வரையப்பட்டள்ள சிறப்பான ஓவியங்களாவன இளைப்பாறும் பைசான், குதிரை வடிவம், பனிமான், காட்டுப்பன்றி ,பல்வேறு குறியீடு கள், கேத்திரகணித வடிவமைப்புகள் ஆகும்
- இங்குள்ள சித்திரங்களுக்கு வர்ணந்தீட்ட பெரும்பாலும் பயன்படுத்தப்பட்டுள்ள வர்ணங்கள் கறுப்பு, சிவப்பு, கபிலம், வெள்ளை (புறக்கோடு கறுப்பு வர்ணத்தால் வரையப்பட்டுள்ளது) ஆகும்.

- **லஸ்கோ குகை சித்திரங்கள்**







- பிரான்ஸ் மொனடனாக் நகருக்கருகில் காணப்படும் லஸ்கோ சித்திரங்கள் வரையப்பட்ட காலப்பகுதி கி.மு. 150000 – 13000 கருதப்படுகிறது.
- இவ் ஓவியங்கள் வரையப்பட்டுள்ள நுட்பங்கள் - இரேகைச்சித்திரம் ,வர்ணச்சித்திரங்கள், கற்கவரை சுரண்டி நிர்மாணித்த உருவங்கள், அச்சுப்பதித்தல் (கைப்பதிவு)
- இங்கு காணப்படும் ஓவியங்களில் 17 அடி நீளமான எவ்வடிவம் பைசான் எருது அதியுன்னதமானதாகும்.

- இங்கு வரையப்பட்டள்ள அம்பு துளைத்த பின்னரும் பாய்ந்து வரும் பைசான் எருது வடிவமும்,நிலத்தில் சாய்ந்து கிடக்கும் மனித உருவம் போன்றன சிறப்பான ஓவியமாகும்.

அலகு -07

❖ உள்நாட்டு பாரம்பரிய விலங்கு/ருவங்களும் அவற்றின் உபயோகமும்

- விலங்குருவ அலங்கார அலகுகளில் காணப்படும் சிறப்பியல்புகள் -
 - உலகில் காணப்படும் விலங்குகளின் அங்கத்தை ஒத்த கற்பனை வடிவங்கள்
உதாரணம்: கஜசிங்கம் ,மகரம் ,அன்ன பந்தம்,இருதலைப்பட்டசி
 - உபயோகித்திருக்கும் ஊடகம், கலைத்துவ பொருளின் தன்மைக்கு ஏற்ப தளத்திற்குப் பொருந்தும் வித்தில் ஒருங்கிணைத்திருத்தல்.
- விலங்குருவங்களைக் கொண்ட அலங்கார வேலைப்பாடுகள் காணக்கூடிய இடங்கள் -
 - சுவரோவியம் - உதாரணம் கண்டி தலதா மாளிகை
 - மரச்செதுக்கல்கள் - உதாரணம் எம்பக்க ஆலயம்
 - தங்கம், வெள்ளி, பித்தளை வேலைகள்
 - ஓலைச் சுவடிகள்
- பண்டைய தங்கம்,வெள்ளி,பித்தளை வேலைகள் மற்றும் ஓலைசுவடிகள் வேலைகளை காணக்கூடிய இடம் கொழும்பு நூதனசாலை ஆகும்.
- எம்பக்க ஆலயத்தில் காணக்கூடிய விலங்குருவங்களைக் கொண்ட அலங்கார வேலைப்பாடுகள்-
கஜசிங்கம் , அன்ன பந்தம், இருதலைப்பட்டசி, உசம்ப குஞ்சரம், எக்கந்த விகினியா , அன்னம் ,செரப்பெந்தியா

<p>அன்னம்</p> <ul style="list-style-type: none"> • சுவரோவியம் , மரச்செதுக்கல்கள், கற் செதுக்கல்கள், தங்கம், வெள்ளி, பித்தளை வேலைகள், ஆபரணங்கள் ஓலைச்சுவடிகள், வடிம்புக் கூரை ஓடுகள் போன்ற வேலைப்பாடுகளில் இவ் வடிவம் காணப்படும். 	
<p>அன்ன பந்தம் (அன்னப்பிணையல்)</p> <ul style="list-style-type: none"> • இரு அன்னங்களின் கழுத்துக்கள் பின் னப்பட்ட நிலையில் அதன் சொண்டுகள் மலர்க்கிளையைக் கௌவியவாறு காணப்படும் இவ்வடிவம் காணப்படும். • சுவரோவியம் , மரச்செதுக்கல்கள், கற் செதுக்கல்கள் தங்கம், வெள்ளி, பித்தளை வேலைகள், ஆபரணங்கள் ஓலைச்சுவடிகள், வடிம்புக் கூரை ஓடுகள். போன்ற வேலைப்பாடுகளில் இவ் வடிவம் காணப்படும். 	
<p>கஜசிங்கம்</p> <ul style="list-style-type: none"> • புராதன மரச்செதுக்கல்கள், கற்செதுக்கல்கள், பித்தளை வேலைப்பாடுகளில் காணப்படும் இவ்வடிவம் யானைத் தலையும் சிங்கவுடலும் காணப்படும் 	 <p style="text-align: center;">கஜசிங்க</p>
<p>நான்கு கூட்டு அன்ன வடிவம்</p> <ul style="list-style-type: none"> • கண்டி தலதா மாளிகையின் கீழ் மாடியின் உட் கூரை. கம்பளை இலங்காதிலக விகாரையின் உட் கூரை போன்ற வேலைப்பாடுகளில் இவ் வடிவம் காணப்படும். 	

இருதலைப்பட்டி

- புராதன மரச்செதுக்கல்கள், கற்செதுக்கல்கள், பித்தளை வேலைப்பாடுகளில் காணப்படும் பேரண்டபட்சியின் (இருதலைப்பட்டி) வடிவமானது ஒரு பறவை உடலையும் இரு கழுகுத்தலையும் கொண்ட வடிவமாகும்



தயாரிப்பு:- து.துஸ்யந்தன்
சேவைக்கால ஆசிரிய ஆலோசகர்,
வலயக் கல்வி அலுவலகம்,
யாழ்ப்பாணம்.